



## **Credenciales 2026**

# **Fundación Banco de Alimentos de Madrid (FBAM)**

Datos actualizados a 31 diciembre de 2025



# Así somos

Una organización privada, sin ánimo de lucro, aconfesional y apolítica, con más de 30 años de experiencia y **basada en el voluntariado**

 **OBJETIVOS** DE DESARROLLO SOSTENIBLE



- Miembro de la Federación Española de Bancos de Alimentos (**FESBAL**)
- A través de FESBAL, miembro de **FEBA** (Federación Europea de Bancos de Alimentos)
- **Más de 30 años de actividad** (1994 - 2026)

**Sensibilizar** a la sociedad y trabajar para solucionar los problemas originados por la **pobreza alimentaria**, el **desperdicio de alimentos** y la falta de recursos necesarios para llevar una vida digna.

- A través de la gestión del **Banco de Alimentos de Madrid (BAM)**



4 oficinas ubicadas en la Comunidad de Madrid para dar mejor atención a las entidades benéficas

- **Colegio de San Fernando:** Oficinas Centrales
- **Delegación Corredor del Henares:** Alcalá Henares - **almacén regulador**
- **Delegación Sur Metropolitano:** Alcorcón
- **Delegación Mercamadrid**

**San Fernando**



Plataforma distribuidora

**Corredor del Henares**



Almacén regulador

**Sur Metropolitano**



Plataforma distribuidora

**Mercamadrid**



Plataforma distribuidora



# Equipo humano

## Personas con actividad diaria:

- **360** personas voluntarias permanentes (92%).
- **32** personas contratadas (8%).

## Voluntariado corporativo:

- **1.943** empleados/as de 87 empresas.

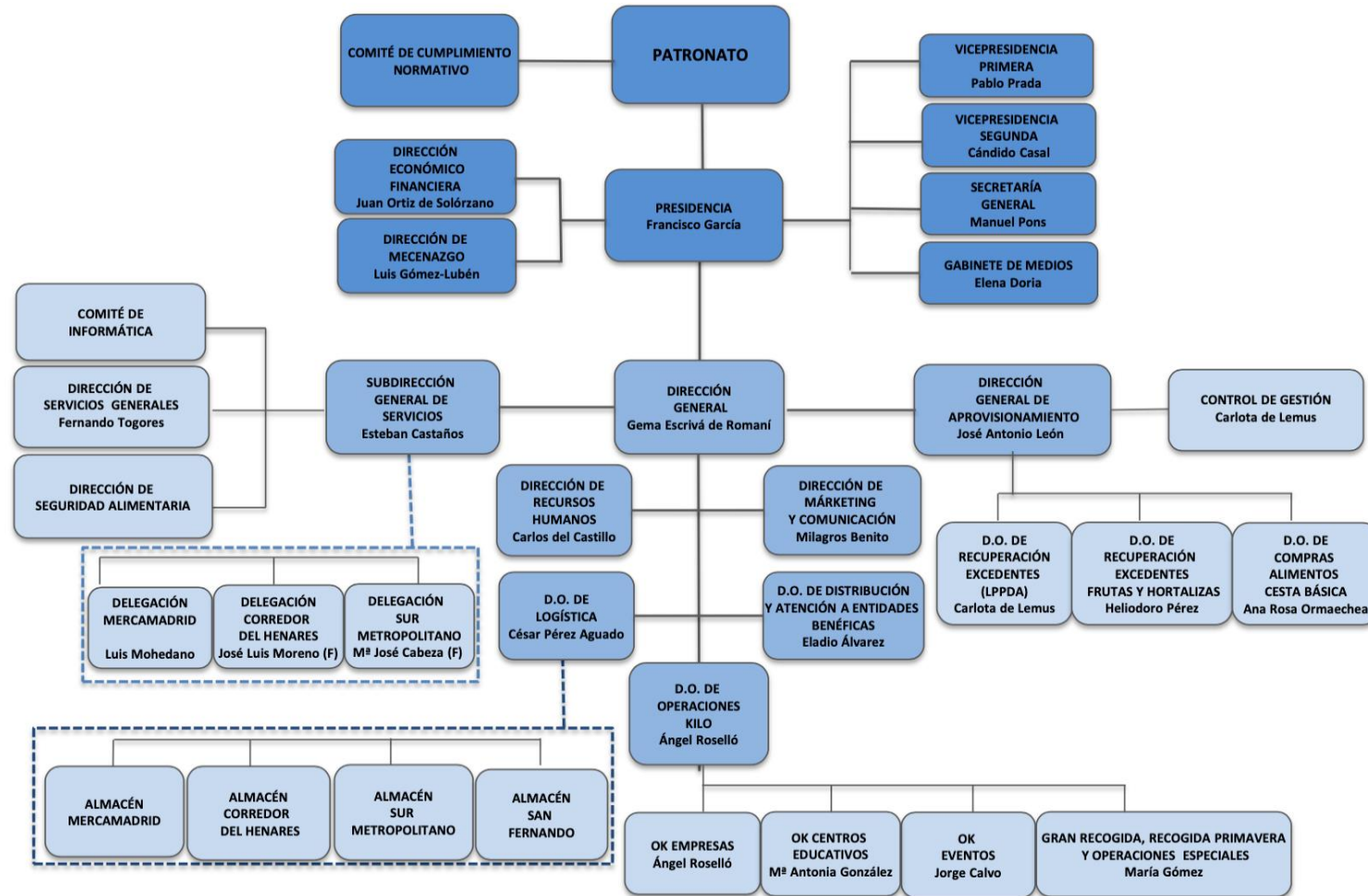
## Voluntariado ocasional:

- **6.584** voluntariado ocasional - Gran Recogida, Recogida Primavera, Operaciones kilo, Ferias y Eventos.
- **1.400** voluntarios/as de 52 centros educativos en la Gran Recogida.



**Ningún puesto directivo es remunerado**

FUNDACIÓN BANCO DE ALIMENTOS DE MADRID



**D.O.:** Dirección Operativa

**LPPDA:** Ley de Prevención de Pérdidas y Desperdicio Alimentario

**(F):** En funciones



# Áreas de actividad

# Actividad principal

Se estructura en torno a 3 grandes pilares:

- **Recuperación de excedentes alimentarios** de los diferentes agentes de la cadena. Fomentamos la economía circular.
- **Seguridad Alimentaria:** Distribución gratuita de alimentos a las personas más desfavorecidas.
- **Sensibilización y Concienciación:** sobre la falta de recursos alimentarios y el desperdicio alimentario.



## DESPERDICIO EN CONSUMO:

- Cerca de un tercio de los alimentos que se producen, se desperdician.
- Según datos del Ministerio de Agricultura Pesca y Alimentación, **en España se desperdiciaron en 2024, 1.125 millones de toneladas de alimentos al año:**
  - 97,5% en los hogares (El desperdicio per cápita fue de 24,38% kg/l por persona y año).
  - 2,5% en restauración y hostelería.

## DESPERDICIO EN INDUSTRIA Y DISTRIBUCIÓN (dato estimado declarado por los sectores):

- La estimación de desperdicio en la **industria: 1.697 millones de kilos** (0,66 de lo producido). Más de un 60% de las empresas declara no tener la cifra exacta de lo que desperdician.
- El desperdicio en la **distribución: 4 millones de kilos** (un 0,37% de lo que se distribuye).

**El Banco de Alimentos de Madrid evitó que se destruyeran más de 11,3 millones de kilos de alimentos (vs 10,7 en 2024), el 63% del total de alimentos provisionados en 2025, reduciendo las correspondientes emisiones de gases de efecto invernadero, favoreciendo la sostenibilidad y la economía circular al introducirlos de nuevo en la cadena de consumo.**

- Entrada en vigor de la Ley de protección de las pérdidas y el desperdicio alimentario (LPPDA) 2 abril de 2025

En la Comunidad de Madrid:



- **El crecimiento económico no es suficiente** para dar condiciones de vida dignas a todas las personas.
- La subida del salario mínimo y las ayudas de las administraciones **mejoran las tasas de personas en riesgo de pobreza y/o exclusión social.**
- El **coste de la vivienda y los salarios bajos** son los principales **factores generadores de pobreza.**
- Cuenta con la segunda mayor renta media, pero el **Índice de Gini** de Madrid, indicador que mide la desigualdad, **es el más elevado de toda España (31,8%).** Es la comunidad con el mayor índice de desigualdad.
- Aumenta el número de personas en riesgo de pobreza y/o exclusión social (de 885.000 en 2024 a 1.002.000 personas en 2025).
- El peor dato: la **privación material y social severa (PMSS)** se reduce apenas 0,4 puntos (del 8,9% al 8,4%).
- El 42% manifiesta tener dificultades o no llegar a fin de mes **(2).**

**La ayuda alimentaria del BAM es fundamental para muchas personas de la CAM en situación de pobreza ya que les garantiza una comida diaria y poder afrontar otros gastos esenciales**

## DATOS DE POBREZA CAM CON UMBRALES DE POBREZA NACIONAL Y REGIONAL

Sobre una población de 7.009.000 personas residentes en la Comunidad de Madrid

<u>DATOS SEGÚN ÚMBRAL DE POBREZA NACIONAL</u>	2024	2025
➤ En riesgo de pobreza/exclusión social	885.000	1.002.000 (1 cada 7 personas)
➤ Pobreza Severa (hogares con ingresos >644€/mes)	318.750 (4,7%)	396.000 (5,6%)
➤ Carencia Material y Social Severa (no afrontan 7 o + de los 13 ítems de consumo básico)	698.312 (8,9%)	593.000 (8,5%)

<u>DATOS SEGÚN ÚMBRAL DE POBREZA REGIONAL</u>	2024	2025
➤ Personas en el umbral de pobreza (teniendo en cuenta el nivel de renta)	1.180.049 (17,4%) renta 12.736 €/persona	1.359.750 (19,4%) renta 17.275 €/persona

(1): (Fuente: EAPN 2024 15º informe Estado de la pobreza. Seguimiento del indicador de pobreza y exclusión social en España 2008- 2024. Publicado octubre 2025).

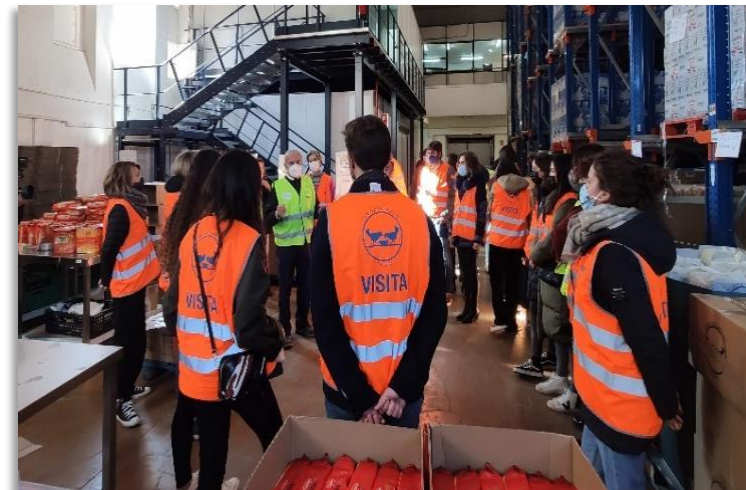
# Otras actividades: sensibilización y concienciación

- **Charlas y talleres** en centros educativos y universidades para concienciar sobre los problemas originados por el desperdicio, la pobreza y la falta de recursos.
- Complementadas con “**Operaciones Kilo**” y **visitas** a nuestras instalaciones facilitando la participación de los alumnos como voluntarios en los almacenes.
- **Fomentando el voluntariado.**



Fomentamos, junto a RSC de las empresas, la **participación de sus empleados** en diferentes actividades del banco.

- Clasificación de alimentos en nuestros almacenes.
- Participación en campañas (**Gran Recogida y Operaciones Kilo**).
- Organización de recogidas (Operaciones Kilo) entre los empleados -también de forma digital- en sus empresas.
- Colaboración en proyectos donde los empleados donen su expertise.





# Principales Indicadores de Actividad 2025

- **Alimentos ingresados por Recuperación**
  - Frutas y Hortalizas -Programa Retiradas UE y Asentadores Mercamadrid
  - Excedentes de la Industria/Fabricantes
  - Excedentes Cadenas de distribución
  - Excedentes HORECA
  - Excedentes Ferias y exposiciones
  
- **Alimentos ingresados por Donación (física o monetaria) de particulares y empresas que componen la cesta Básica**
  - Campañas Gran Recogida y Recogida Primavera
  - Operaciones Kilo empresas y centros educativos
  - FESBAL (Federación Española de Bancos de Alimentos)



## ALIMENTO

PASTA
ARROZ
<b>AZUCAR</b>
<b>HARINA</b>
GALLETAS
<b>ACEITE</b>
LEGUMBRES
LEGUMBRES PRECOCINADAS
CONSERVAS DE PESCADO
PR. CÁRNICOS (POLLO/PAVO)
<b>LECHE</b>
<b>HUEVOS</b>
SOPAS
<b>PATATAS</b>
CACAO
TOMATE FRITO
<b><u>TOTAL BÁSICOS</u></b>

RECUPERACIÓN EXCEDENTES entrada alimentos	2023	2024	2025
<b>TOTAL kilos Recuperados</b>	<b>12,5 M Kg (58,4 %)</b>	<b>10,6 M Kg (61,5 % )</b>	<b>11,3 M Kg (63%)</b>
Frutas y Hortalizas – Programa Retirada y Mercamadrid	9,2 M kg.	8 M kg.	7,73 M kg.
Industria, Distribución y HORECA	3,3 M Kg.	2,6 M kg.	3,57 M kg.

	2023	2024	2025
<b>SEGURIDAD ALIMENTARIA</b>			
<b>Beneficiarios a 31 diciembre</b>	137.124	115.422	<b>99.470</b>
<b>Beneficiarios media año</b>	150.779	121.649	105.552
<b>Kilos/beneficiario/año</b>	146,6 Kg.	139,6 Kg.	<b>169,8 kg</b>
<b>Distribución media (248 días)</b>	88.803 Kg./día	68.269 Kg./día	<b>73.762 Kg./día</b>
<b>Total comidas año</b>	55.034.335	44.401.885	<b>38.526.480</b>
<b>Entidades atendidas</b>	540	528	<b>507</b>
<b>Entidades media año</b>	551	533	536
<b>Alimentos ingresados</b>	21,2 M Kg.	17,2 M Kg.	<b>17,95 M Kg.</b>
<b>Alimentos distribuidos</b>	2 2 M Kg.	16,9 M Kg.	<b>17,92 M Kg.</b>
<b>Alimentos cesta básica</b>	9,3 M Kg.	6,1 M Kg.	<b>7,03 M Kg.</b>

**100.000 personas reciben una comida diaria suministrada por el BAM a través de más de 500 entidades sociales de la CAM legalmente reconocidas**

SENSIBILIZACIÓN	2023	2024	2025
<b>ADULTOS:</b>			
Voluntariado permanente	395	382	<b>360</b>
Voluntariado ocasional	9.619	8.282	<b>6.584</b>
Voluntariado empresas	1.444	2.019	<b>1.943</b>
<b>ADOLESCENTES :</b>			
Participación en Gran Recogida y Recogida Primavera	1.483 (59 centros)	1.641 (48 centros)	<b>1.400 (52 centros)</b>
Participación en OK	283	227	247
Talleres de sensibilización	222	186	180
Alumnos sensibilizados	7.459	6.458	<b>5.441</b>



# Retos 2026

## RECUPERACIÓN EXCEDENTES ALIMENTARIOS:

- **Asegurar el cumplimiento con las obligaciones que establece la LPPDA**
  - Firma de convenios con empresas donantes.
  - Seguir mejorando la gestión de los excedentes.
  - Pilotar donaciones de nuevos agentes de la cadena alimentaria (HORECA).
  - Minimizar el casi inexistente desperdicio de los alimentos en FBAM.
  - Distribuir los alimentos con equidad y una alimentación equilibrada a los beneficiarios.
- **Capitalizar el expertise de más de 30 años recuperando excedentes**



## SEGURIDAD ALIMENTARIA/DISTRIBUCIÓN DE ALIMENTOS

- **Proporcionar una comida diaria a cerca de 105.000 personas beneficiarias** en la Comunidad de Madrid (17 millones de kilos) a través de las más de **500 entidades benéficas** colaboradoras.
- **Contar con suficientes recursos** para hacer frente a los alimentos de Cesta Básica (15 alimentos): 5,3 millones de kilos).
- **Mantener el control de los beneficiarios** (Censo Beneficiarios GUF) en coordinación con los Servicios Sociales.



## SENSIBILIZACIÓN:

- Seguir abordando los **talleres, charlas y Operaciones Kilo** en centros educativos.
- Apoyar y fomentar **acuerdos y convenios con universidades y centros educativos**.
- Seguir apoyando las 2 principales campañas **Gran Recogida y Recogida Primavera** con voluntariado suficiente.
- Incrementar la involucración de **voluntariado joven**.





# Impacto Social

Impacto social positivo y sostenible que influye a diferentes áreas y colectivos

INCLUSIÓN SOCIAL	SOSTENIBILIDAD	ESPAÑA RURAL	EDUCACIÓN	EMPLEO
Mediante la <b>distribución de alimentos</b> , trabajamos para facilitar la reintegración social de los más vulnerables en la CAM.	Evitando el <b>desperdicio</b> y la destrucción de alimentos y su correspondiente <b>emisión de residuos</b> . <b>Promoviendo la economía circular.</b>	Contribuimos a <b>evitar la despoblación y la España vaciada</b> mediante el Programa de Retirada de Frutas y Hortalizas excedentes agrícolas.	Sensibilización y <b>educación social</b> sobre problemas originados por el hambre, el despilfarro alimentario y alimentación saludable <b>(Colegios, Gran Recogida y OK).</b>	Promovemos la <b>ocupación de mayores</b> Para que trabajen como voluntarios <b>aprovechando su talento</b> .

La ayuda alimentaria que recibieron de la FBAM las 507 entidades benéficas junto al trabajo de acompañamiento y asistencia que estas realizan a las personas beneficiarias, genera un impacto social directo positivo y constituye la red de apoyo solidario más importante de la CAM.



## Cómo colaborar

## DONANDO ALIMENTOS

- Empresas de alimentación: **donando los alimentos excedentes**, antes de que caduquen.

## DONANDO TIEMPO

- Haciéndote **voluntario**.

## REALIZANDO UNA OPERACIÓN KILO

- Recogiendo alimentos en tu empresa, tu evento o tu colegio** con tus compañeros.
- Necesitamos: legumbres, conservas de carne y pescado, aceite, leche, azúcar, alimentos infantiles

## DONACIÓN ECONÓMICA

Con una **donación o suscripción** para los gastos mínimos de funcionamiento.

**BBVA: ES05 0182 0911 35 0011505722** o a través de la web: [www.bamadrid.org](http://www.bamadrid.org)

## DONANDO EN HERENCIA

- Considerando a Fundación Banco de Alimentos de Madrid **beneficiaria del testamento**.

## PARTICIPANDO EN JORNADAS DE VOLUNTARIADO

- Viniendo con compañeros de empresa a realizar** voluntariado en los almacenes del Banco de Alimentos para tareas de clasificación de alimentos y ayuda a las Entidades Benéficas a retirarlos. En grupos de 8-10 personas cada día.

## **APADRINANDO UNA CALLE o AVENIDA** en alguno de nuestros almacenes.

- 🔊 Información en la web.
- 🔊 Por una cantidad mínima de euros al año se contribuye a los gastos de funcionamiento y la empresa apadrina una calle del Banco.
- 🔊 Se ofrece publicidad a la empresa en forma de calle visible por todas las empresas que visitan el Banco de Alimentos cada día.

## **DONANDO BIENES**

- 🔊 Donación de mobiliario para las oficinas: mesas, sillas, papeleras...
- 🔊 Donación de material de oficina: papel, carpetas, bolígrafos...
- 🔊 Donación de material informático: ordenadores, impresoras...
- 🔊 Donación de vehículos furgonetas, camiones.
- 🔊 Donación de maquinaria para almacén transpaletas, carretillas eléctricas elevadoras.

## **PATROCINANDO LA REVISTA ANUAL BAMADRID.ORG.**

- 🔊 Insertando un anuncio en la revista a cambio de una donación económica que contribuya en la edición e impresión. Se distribuye a más de 500 grandes y medianas empresas, instituciones y organismos públicos.

## FINANCIANDO PROYECTOS

- Mejora de las instalaciones.
- Obras en los muelles de reparto de alimentos.
- Techado muelles.
- Acondicionamiento oficinas.
- Reparaciones.



¡Muchas gracias!



[bancoalimadrid](https://www.facebook.com/bancoalimadrid)



[bamadrid\\_org](https://www.instagram.com/bamadrid_org)



[bancoalimadrid](https://twitter.com/bancoalimadrid)



Fundación Banco de Alimentos de Madrid

[bamadrid.org](https://bamadrid.org)