



Credenciales

Fundación Banco de Alimentos de Madrid (FBAM)

Actualizada noviembre de 2025



Así somos

Una organización privada, sin ánimo de lucro, aconfesional y apolítica,
con más de 30 años de experiencia y **basada en el voluntariado**

OBJETIVOS DE DESARROLLO SOSTENIBLE



- Miembro de la Federación Española de Bancos de Alimentos (**FESBAL**)
- A través de FESBAL, miembro de **FEBA** (Federación Europea de Bancos de Alimentos)
- **30 años de actividad** (1994 – 2024)

Sensibilizar a la sociedad y trabajar para solucionar los problemas originados por la **pobreza alimentaria**, el **desperdicio de alimentos** y la falta de recursos necesarios para llevar una vida digna.

- A través de la gestión del **Banco de Alimentos de Madrid (BAM)**



4 locales ubicados en la Comunidad de Madrid para dar mejor atención a las entidades benéficas

- **Colegio de San Fernando:** Oficinas Centrales
- **Delegación Corredor del Henares:** Alcalá Henares - **almacén regulador**
- **Delegación Sur Metropolitano:** Alcorcón
- **Delegación Mercamadrid**

San Fernando



Plataforma distribuidora

Corredor del Henares



Almacén regulador

Sur Metropolitano



Plataforma
distribuidora

Mercamadrid



Plataforma distribuidora



Equipo humano

Personas con actividad diaria:

- **404** personas voluntarias permanentes (92%)
- **32** personas contratadas (8%)

Voluntariado corporativo:

- **1.400** empleados/as de 150 empresas (E)

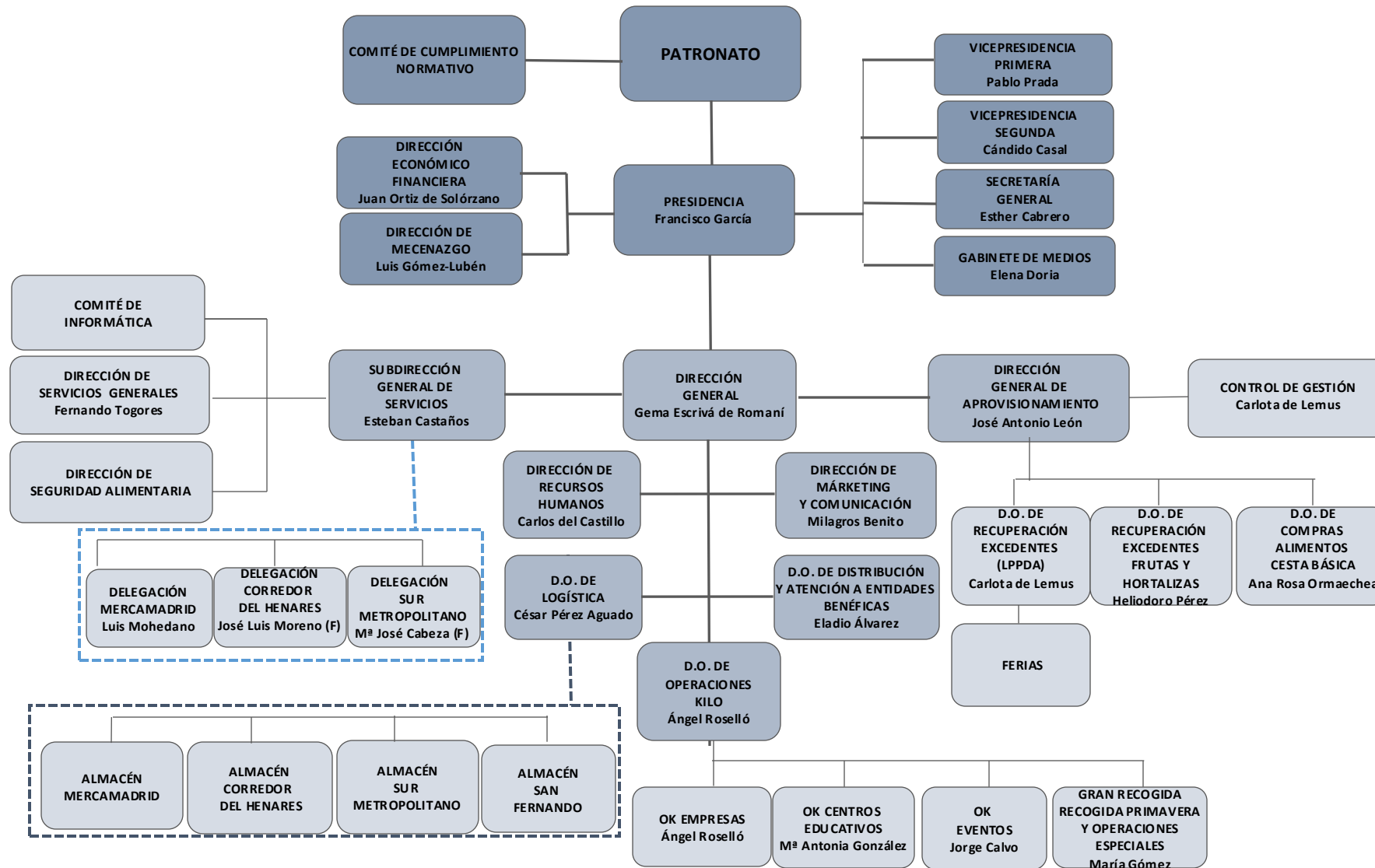
Voluntariado ocasional:

- **9.000 voluntariado ocasional** - Gran Recogida, Recogida Primavera, Operaciones kilo, Ferias y Eventos. (E)
- **1.640 voluntarios/as** de 48 centros educativos en la Gran Recogida (E)



Ningún puesto directivo es remunerado

Organización Interna (vigente en 2025)





Áreas de actividad

Se estructura en torno a 3 grandes pilares:

- **Recuperación de excedentes alimentarios** de los diferentes agentes de la cadena. Fomentamos la economía circular.
- **Seguridad Alimentaria:** Distribución gratuita de alimentos a las personas más desfavorecidas.
- **Sensibilización y Concienciación:** sobre la falta de recursos alimentarios y el desperdicio alimentario.



Evitamos el desperdicio alimentario

- Un tercio de los alimentos que se producen, se desperdician.
- Según datos del Ministerio para la Transición Ecológica y el Reto Demográfico **en España se desperdician anualmente 7,7 millones de toneladas de alimentos al año:**
 - 42% en los hogares
 - 39% en fase de fabricación
 - 14% en restauración
 - 5% en distribución
- **Entrada en vigor Ley de protección de las pérdidas y el desperdicio alimentario (LPPDA) 2 abril/2025**

El Banco de alimentos de Madrid lleva 30 años trabajando en la recuperación de excedentes para evitar el desperdicio alimentario y la destrucción de alimentos

En 2024 el Banco de Alimentos de Madrid evitó que se destruyeran más de 10,7 millones de kilos de alimentos, el 63,3% del total de alimentos distribuidos, reduciendo las correspondientes emisiones de gases de efecto invernadero, favoreciendo la sostenibilidad y promoviendo la economía circular al introducirlos de nuevo en la cadena de consumo.

En la Comunidad de Madrid:



- **El crecimiento económico no es suficiente** para dar condiciones de vida dignas a todas las personas.
- La subida del salario mínimo y las ayudas de las administraciones **mejoran las tasas de personas en riesgo de pobreza y/o exclusión social**.
- **El coste de la vivienda y los salarios bajos** son los principales **factores generadores de pobreza**.
- Cuenta con la segunda mayor renta media, pero el **índice de Gini** de Madrid, indicador que mide la desigualdad, **es el 2º más elevado** (31,6). Es la 2ª comunidad con el mayor índice de desigualdad.
- El peor dato: la **privación material y social severa (PMSS)** aumenta 2,4 puntos (del 6,5% al 8,9%).
- El 58% manifiesta tener dificultades o no llegar a fin de mes (2)

La ayuda alimentaria del BAM es fundamental para muchas personas de la CAM en situación de pobreza ya que les garantiza una comida diaria y poder afrontar otros gastos esenciales

DATOS DE POBREZA NACIONALES Y REGIONALES

Sobre una **población de 6.871.903 personas** residentes en la Comunidad de Madrid)

<u>UMBRAL NACIONAL</u>	<u>2023</u>	<u>2024</u>
➤ En riesgo de pobreza/exclusión social	1.101.594 (1 de cada 6 personas)	885.000 (1/7 personas)
➤ Pobreza Severa (viven en hogares con ingresos menores (611 € / mes)	445.500 (6,6%)	318.750 (4,7%)
➤ Privación material y social severa (No afrontan 7 de 13 ítems de de consumo básico)	441.461 (6,5%)	608.312 (8,9%)

<u>UMBRAL REGIONAL</u>		
➤ Personas en el umbral de pobreza (teniendo en cuenta nivel de renta)	1.397.319 (20,7%) renta 12.170 € /persona	1.180.049 (17,4 %) renta 12,736 € / persona

(1): (Fuente: EAPN 2023 14º informe Estado de la pobreza. Seguimiento del indicador de pobreza y exclusión social en España 2008- 2023. Publicado octubre 2024).

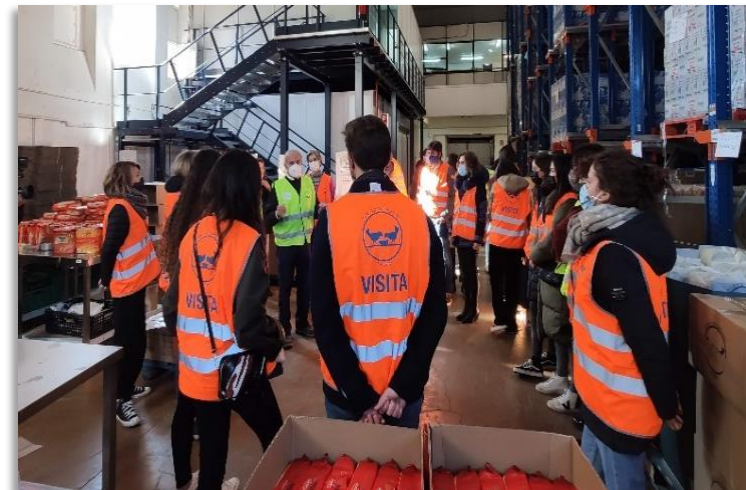
Otras actividades: sensibilización y concienciación

- **Charlas y talleres** en centros educativos y universidades para concienciar sobre los problemas originados por el desperdicio, la pobreza y la falta de recursos
- Complementadas con **“Operaciones Kilo” y visitas** a nuestras instalaciones facilitando la participación de los alumnos como voluntarios en los almacenes.
- **Fomentando el voluntariado**



Fomentamos, junto a RSC de las empresas, la **participación de sus empleados** en diferentes actividades del banco

- Clasificación de alimentos en nuestros almacenes
- Participación en campañas (**Gran Recogida y Operaciones kilo**).
- Organización de recogidas (OK) entre los empleados – también de forma digital – en sus empresas
- Colaboración en proyectos donde los empleados donen su expertise





Principales Indicadores de Actividad 2023

- **Alimentos ingresados por Recuperación**

- Frutas y Hortalizas – Programa Retiradas UE y Asentadores Mercamadrid
- Excedentes de Industria/Fabricantes
- Excedentes Cadenas de distribución
- Excedentes HORECA
- Excedentes Ferias y exposiciones



- **Alimentos ingresados por Donación (física o monetaria)**
de particulares y empresas que componen la cesta Básica

- Campañas Gran Recogida y Recogida Primavera
- Operaciones Kilo empresas y centros educativos
- FESBAL (Federación Española de Bancos de Alimentos)



ALIMENTO
PASTA
ARROZ
AZUCAR
HARINA
GALLETAS
ACEITE
LEGUMBRES
LEGUMBRES PRECOCINADAS
CONSERVAS DE PESCADO
PR. CÁRNICOS (POLLO/PAVO)
LECHE
HUEVOS
SOPAS
PATATAS
CACAO
TOMATE FRITO
<u>TOTAL</u> BÁSICOS

RECUPERACIÓN EXCEDENTES entrada alimentos	2023	2024	Estimado 2025
TOTAL kilos Recuperados	12,5 M Kg (58,4 %)	10,6 M Kg (61,5 %)	10,4 M Kg (62%)
Frutas y Hortalizas – Programa Retirada y Mercamadrid	9,2 M kg.	8 M kg.	7,2 M kg.
Industria, Distribución y HORECA	3,3 M Kg.	2,6 M kg.	3,2 M kg.

	2023	2024	Estimado 2025
SEGURIDAD ALIMENTARIA			
Beneficiarios a 31 diciembre	137.124	115.422	100.000
Beneficiarios media año	150.779	121.649	110.000
Kilos/beneficiario/año	146,6 kg	139,6 Kg	154,5 kg
Distribución media (248 días)	88.803 Kg/día	68.269 kg/día	68.548 kg/día
Total comidas año	55.034.335	44.401.885	40.150.000
Entidades atendidas	540	528	517
Entidades media año	551	533	533
Alimentos ingresados	21,2 M kg.	17,2 M kg.	17,5 M Kg.
Alimentos distribuidos	2 2 M kg.	16,9 M Kg.	17 M Kg.
Alimentos cesta básica	9,3 M kg.	6,1 M kg.	5,3 M kg.

100.000 personas reciben una comida diaria suministrada por el BAM a través de más de 500 entidades sociales de la CAM legalmente reconocidas

SENSIBILIZACIÓN	2023	2024	Estimado 2025
ADULTOS:			
Voluntariado permanente	395	382	380
Voluntariado ocasional	9.619	8.282	8.000
Voluntariado empresas	1.444	2.019	2.000
ADOLESCENTES :			
Participación en Gran Recogida y Recogida Primavera	1.483 (59 centros)	1.641 (48 centros)	1.500 (60 centros)
Participación en OK	283	227	240
Talleres de sensibilización	222	186	200
Alumnos sensibilizados	7.459	6.458	6.500



Retos 2026

RECUPERACIÓN EXCEDENTES ALIMENTARIOS:

- **Asegurar el cumplimiento con las obligaciones que establece la LPPDA**
 - Finalizar la firma de convenios con donantes
 - Seguir mejorando la gestión de los excedentes.
 - Asumir el volumen de los agentes nuevos agentes (HORECA)
 - Minimizar el casi inexistente desperdicio de los alimentos en FBAM.
 - Distribuir los alimentos con equidad y una alimentación equilibrada a los beneficiarios.
- **Capitalizar el expertise de más de 30 años recuperando excedentes**



SEGURIDAD ALIMENTARIA/DISTRIBUCIÓN DE ALIMENTOS

- **Proporcionar una comida diaria a 100.000 beneficiarios** en la Comunidad de Madrid (17 M de kg.) a través de las más de **500 entidades benéficas** colaboradoras
- **Contar con suficientes recursos** para hacer frente a los alimentos de Cesta Básica (15 alimentos): 5,3 M de kilos)
- **Mantener el control de los beneficiarios** (Censo Beneficiarios GUF) en coordinación con los Servicios Sociales



SENSIBILIZACIÓN:

- Seguir abordando los talleres, charlas y OK's en centros educativos
- Firmas de acuerdos y convenios con universidades y CCEE
- **Poder seguir abordando las 2 principales campañas GR y RP con voluntariado suficiente**
- **Incrementar la involucración de voluntariado joven**





Impacto Social

Un impacto social positivo y sostenible que influye a diferentes áreas y colectivos de personas

INCLUSIÓN SOCIAL

Mediante la **distribución de alimentos**, trabajamos para facilitar la reintegración social de los más vulnerables en la CAM.

SOSTENIBILIDAD

Evitando el desperdicio y la destrucción de alimentos y su correspondiente **emisión de residuos**.
Promoviendo la economía circular.

ESPAÑA RURAL

Contribuimos a evitar la despoblación y la España vaciada mediante el Programa de Retirada de Frutas y Hortalizas excedentes agrícolas.

EDUCACIÓN

Sensibilización y educación social sobre problemas originados por el hambre, el despilfarro alimentario y alimentación saludable
(Colegios, Gran Recogida y OK).

EMPLEO

Promovemos la ocupación de mayores
Para que trabajen como voluntarios **aprovechando su talento**.



Cómo colaborar

DONANDO ALIMENTOS

- Empresas de alimentación: **donando los alimentos excedentes**, antes de que caduquen.

DONANDO TIEMPO

- Haciéndote **voluntario**.

REALIZANDO UNA OPERACIÓN KILO

- Recogiendo alimentos en tu empresa, tu evento o tu colegio** con tus compañeros.
- Necesitamos: legumbres, conservas de carne y pescado, aceite, leche, azúcar, alimentos infantiles

DONACIÓN ECONÓMICA

Con una **donación o suscripción** para los gastos mínimos de funcionamiento.

BBVA: ES05 0182 0911 35 0011505722 o a través de la web: www.bamadrid.org

DONANDO EN HERENCIA

- Considerando a Fundación Banco de Alimentos de Madrid **beneficiaria del testamento**.

PARTICIPANDO EN JORNADAS DE VOLUNTARIADO

- Viniendo con compañeros de empresa a realizar** voluntariado en los almacenes del Banco de Alimentos para tareas de clasificación de alimentos y ayuda a las Entidades Benéficas a retirarlos. En grupos de 8-10 personas cada día.

APADRINANDO UNA CALLE o AVENIDA en alguno de nuestros almacenes.

- 🕒 Información en la web.
- 🕒 Por una cantidad mínima de euros al año se contribuye a los gastos de funcionamiento y la empresa apadrina una calle del Banco.
- 🕒 Se ofrece publicidad a la empresa en forma de calle visible por todas las empresas que visitan el Banco de Alimentos cada día.

DONANDO BIENES

- 🕒 Donación de mobiliario para las oficinas: mesas, sillas, papeleras...
- 🕒 Donación de material de oficina: papel, carpetas, bolígrafos...
- 🕒 Donación de material informático: ordenadores, impresoras...
- 🕒 Donación de vehículos furgonetas, camiones.
- 🕒 Donación de maquinaria para almacén transpaletas, carretillas eléctricas elevadoras.

PATROCINANDO LA REVISTA ANUAL BAMADRID.ORG.

- 🕒 Insertando un anuncio en la revista a cambio de una donación económica que contribuya en la edición e impresión. Se distribuye a más de 500 grandes y medianas empresas, instituciones y organismos públicos.

FINANCIANDO PROYECTOS

- Mejora de las instalaciones.
- Obras en los muelles de reparto de alimentos.
- Techado muelles.
- Acondicionamiento oficinas.
- Reparaciones.



¡Muchas gracias!

